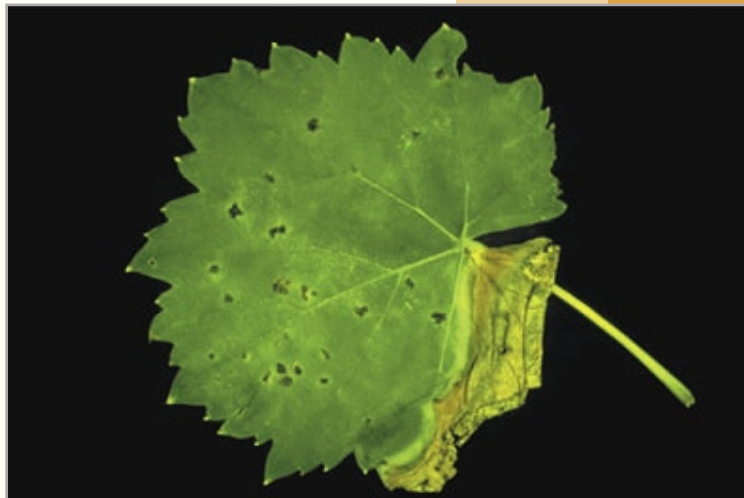


***Xylophilus ampelinus* (Panagopoulos) Willems et al.**
Bakteryjna nekroza winorośli

UE: II/A/II (b) 11.
PL: 2/A/2 B. 11.



Typowe objawy chorobowe na pędach (po lewej) i liściu winorośli (po prawej)

***Xylophilus ampelinus* (Panagopoulos) Willems et al.**

Bakteryjna nekroza winorośli

Rośliny żywicielskie: Jediną rośliną żywicielską jest winorośl (*Vitis vinifera*).

Objawy porażenia: Charakterystyczne objawy chorobowe na pędach winorośli obserwuje się wczesną wiosną do czerwca. Infekcja występuje zwykle na górnych dwóch lub trzech węzłach pędów, długości 12-30 cm, i wolno przemieszcza się ku górze. Początkowo widoczne są podłużne czerwono-brunatne pasma, rozszerzające się od podstawy do wierzchołka pędu. Następnie rozwijają się bardziej lub mniej soczewkowate spękania i raki, czasem tak głębokie, że sięgają rdzenia. Nie obserwowano, aby infekcja pochodziła z ran. Pędy następnie więdną, odpadają i usychają. Na bardzo młodych pędach przebarwienie nie jest tak powszechne, lecz cały pęd zamiera. Zainfekowane pędy są krótsze, co wpływa na karłowaty wygląd krzewów winnych. Przekroje poprzeczne starszych pędów pozwalają obserwować brunatnienie tkanek. Szypułki winnych gron wykazują objawy podobne do zainfekowanych łodyg.

Liście ulegają infekcji przez ogonki, a następnie unerwienie i wtedy cały liść zamiera. Liście mogą być również infekowane bezpośrednio przez szparki oddechowe, czemu towarzyszy powstawanie czerwono-brunatnych, kanciastych plam. Jeżeli infekcja odbywa się przez hydatory, czerwono-brunatne przebarwienia powstają na końcu liścia. Na zainfekowanych liściach, przy dużej wilgotności powietrza można obserwować wydzielanie jasnożółtego śluzu bakteryjnego.

Kwiaty porażonych roślin czernieją i zamierają przed osiągnięciem dojrzałości.

Na skutek zaatakowania przez bakterie korzeni roślin obserwuje się zahamowanie wzrostu pędów, bez względu na to czy roślina jest szczepiona, czy też na własnej podkładce.

Biologia: Cykl życiowy *X. ampelinus* nie został jeszcze całkowicie wyjaśniony. Pierwotne infekcje występują przeważnie na pędach jednorocznych i dwuletnich i następują poprzez liście, kwiatostany i jagody. Patogen łatwo przenosi się przez narzędzia do przycinania krzewów oraz wnika do zdrowych tkanek, przeważnie przez rany powstałe przy cięciu, szczególnie podczas wilgotnej i wietrznej pogody. Następnie bakterie przenoszą się do innych pędów w okresie wczesnego lata. Choroba jest związana z warunkami wysokich temperatur i wilgotnej pogody, a jej rozprzestrzenianiu sprzyja odgórne nawadnianie kropelkowe. Bakteria jest zdolna do przeżycia w drewnie i stąd może być roznoszona ze szkółki do szkółki w zainfekowanych zrazach. Z początkowych ognisk choroby, lokalne porażenie winnic ma tendencję występowania wzdłuż rzędów roślin. Bakteria może być także przenoszona w wodzie irygacyjnej.

Termin lustracji i pobieranie prób: Inspekcji upraw polowych dokonuje się od maja do października, przy czym symptomy choroby najłatwiej zaobserwować wczesną wiosną do czerwca. Fragmenty pędów roślin winorośli wykazujące charakterystyczne objawy porażenia należy pobrać, odpowiednio zapakować i przekazać do laboratorium w celu wykonania analiz.